







## Afname instructie MRSA<sup>1</sup> kweken voor de ziekenhuizen

Spoed MRSA diagnostiek (PCR) alleen na overleg met de dienstdoende deskundige infectiepreventie of arts-microbioloog<sup>2</sup>.

### Benodigheden

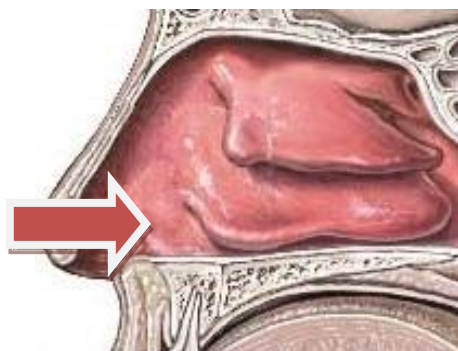
- Eurofins PAMM aanvraagformulieren (1 per kweekplaats) of elektronische aanvraagmodule.

### Waar, wanneer en hoe kweken?

Kweekplaats	Wanneer afnemen?	Kweek-instructie	Eurofins PAMM nummer	Afbeelding
Neus (1x)	altijd	A	1	
Keel (1x)	altijd	B	1	
Rectum (1x)	altijd	C	1	
Sputum uitzuigsel tracheaaspiraats	bij sputumproductie EN/OF geintubeerde patiënt	D	8	
Urine	bij catheter a demeure	E	5	
Wonden	indien aanwezig (droge wonden niet, insteekopening infusen wel)	F	1	

### A - Neus uitstrijk

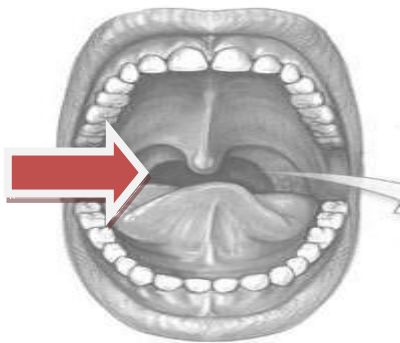
- Neem de kweekstok uit de verpakking en raak daarbij de tip niet aan.
- Strijk met een draaiende beweging van de tip over het neuspeutergebied voor aan in de neus van beide neusgaten (zie onderstaande figuur).



- Plaats de kweekstok terug in de houder (vloeistof moet in de houder blijven).
- Breek de kweekstok af op de gekleurde breuklijn en sluit de houder af met het schroefdoopje.
- Ga verder naar "[administratie & logistiek](#)"

### B - Keel uitstrijk

- Neem de kweekstok uit de verpakking en raak daarbij de tip niet aan.
- Strijk met een draaiende beweging van de tip langs beide tonsillen (zie onderstaande figuur).



- Plaats de kweekstok terug in de houder (vloeistof moet in de houder blijven).
- Breek de kweekstok af op de gekleurde breuklijn en sluit de houder af met het schroefdoopje.
- Ga verder naar "[administratie & logistiek](#)"

### C - Rectum uitstrijk

- Neem de kweekstok uit de verpakking en raak daarbij de tip niet aan.
- Steek de kweekstok met een draaiende beweging van de tip enkele cm in het rectum.
- De tip van de kweekstok dient zichtbaar vervuild te zijn.
- Plaats de kweekstok terug in de houder (vloeistof moet in de houder blijven).
- Breek de kweekstok af op de gekleurde breuklijn en sluit de houder af met het schroefdoopje.
- Ga verder naar "[administratie & logistiek](#)"

### D - Sputum / uitzuigsel / tracheaaspiraats

- Afname volgens ziekenhuisprotocol.
- Sluit het potje goed af met het schroefdeksel.
- Ga verder naar "[administratie & logistiek](#)"

### E - Urine

- Vul het buisje met urine. Het buisje moet helemaal gevuld zijn.
- Schud het buisje goed zodat de urine vermengd wordt met de inhoud van het buisje.
- Bewaar het gevulde buisje bij kamertemperatuur.
- Ga verder naar "[administratie & logistiek](#)"

### F - Wond uitstrijk

- Neem de kweekstok uit de verpakking en raak daarbij de tip niet aan.
- Strijk met een draaiende beweging over de wond, van schoon richting vuil.
- Plaats de kweekstok terug in de houder (vloeistof moet in de houder blijven).
- Breek de kweekstok af op de gekleurde breuklijn en sluit de houder af met het schroefdoopje.
- Ga verder naar "[administratie & logistiek](#)"

## Administratie & logistiek

- Vul per kweekplaats één Eurofins PAMM formulier / één elektronische order in
- A.u.b. aangeven waarom de patiënt gekweekt wordt (na buitenland ziekenhuisopname, contacten met varkens-/vleeskalveren, etc.)
- Plak één van de stickers (onder aan het aanvraagformulier / uit de etikettenprinter) in de lengterichting op de houder of het potje.
- Stuur de kweekstokken / potjes terug naar Eurofins PAMM.

## Wanneer kunt u een uitslag verwachten ?

LET OP → een patiënt kan op één kweekplaats negatief zijn en op een andere kweekplaats positief. De uitslagen van ALLE tegelijkertijd afgenomen kweekplaatsen moeten dus meegenomen worden in de beoordeling of de patiënt MRSA positief of negatief is.

- *Negatieve uitslag*  
Een negatieve kweek is 2 tot 3 dagen na ontvangst door Eurofins PAMM bekend, afhankelijk van de berichtgeving (elektronisch of per post) ontvangt u dan dezelfde dag of een dag later de uitslag. In principe worden negatieve MRSA kweken niet actief doorgebeld aan de aanvrager.
- *Positieve uitslag*  
Een positieve kweek moet door middel van een aantal testen bevestigd worden. Daarnaast zal er een resistentiebepaling verricht worden. Doorgaans is de kweek definitief bekend na 4 tot 6 dagen. Afhankelijk van de kweekindicatie wordt een definitief positieve MRSA kweek doorgebeld naar uw praktijk

## Informatie & vragen

Uiteraard kunt u voor informatie of vragen altijd contact opnemen met het laboratorium voor medische microbiologie van Eurofins PAMM (088-444 21 00).

## Opmerkingen & suggesties

Opmerkingen en suggesties zijn zeer welkom zodat wij onze service nog verder kunnen optimaliseren.

## Voetnoten

- <sup>1</sup> MRSA staat voor Methicilline resistente *Staphylococcus aureus* en is één van de BRMO's (= bijzonder resistente micro-organismen). BRMO is een verzamelnaam voor pathogene bacteriën die ongevoelig zijn voor de standaard antibiotische therapieën en daarnaast ook nog makkelijk verspreiden binnen gezondheidsinstellingen. De andere BRMO's zijn vancomycine & amoxicilline resistente Enterokokken (VRE) en multi-resistente Gram negatieve staven (MR-GNS). Deze instructie geldt alleen voor het kweken op MRSA. Voor het kweken op de overige BRMO's kunt u contact opnemen met de deskundige infectiepreventie van het ziekenhuis waar de patiënt naar toe zal gaan.
- <sup>2</sup> In spoedsituaties is het mogelijk een snelle vorm van MRSA diagnostiek te doen via een PCR methode. Dit is alleen nuttig bij enkele specifieke indicaties en moet daarom altijd eerst besproken worden met de dienstdoende arts-microbioloog (via 088-444 21 00). Een voorbeeld hiervoor is een patiënt, verdacht voor MRSA dragerschap, die een spoed OK moet ondergaan.